

Zemkopim

Lappusi sagatavoja
Māra NIZINSKA.
Rakstiet "ZEMKOPIM"
"RV", Baznīcas ielā 28, Rēzeknē,
tel. 64622945 vai rv@rezekne.apollo.lv.

Nr. 10 (262)

INFORMĒ LATVIJAS LAUKSAIMNIECĪBAS KOOPERATĪVU ASOCIĀCIJA

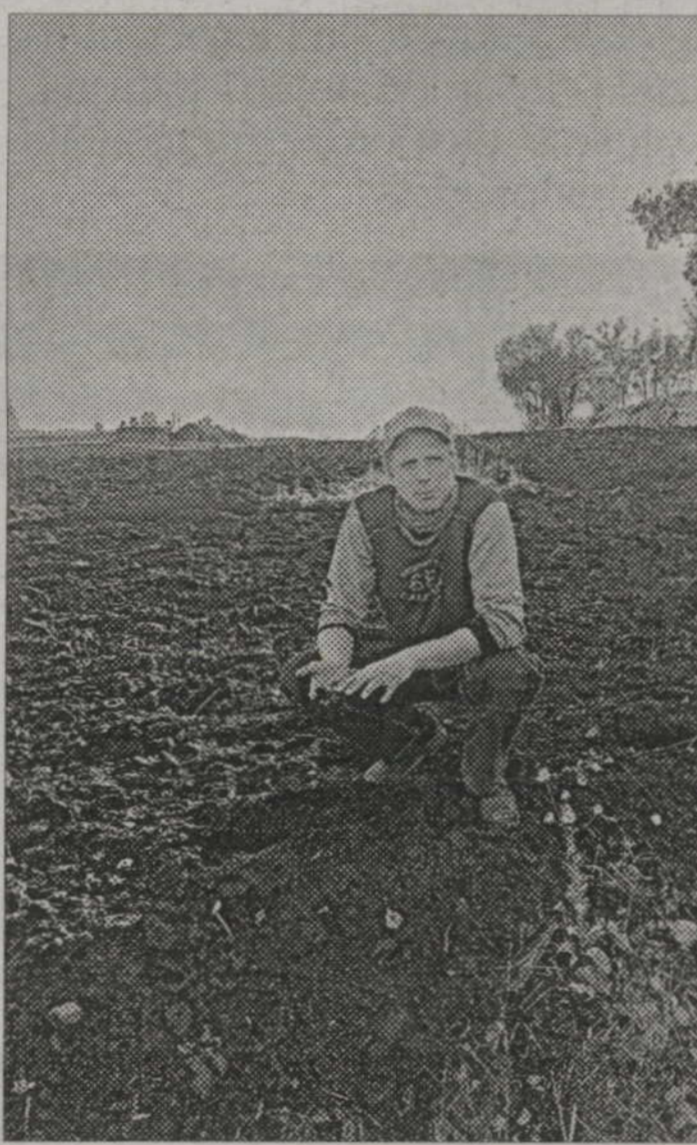
JĀMĀCĀS LOJALITĀTE UN UZTICĒŠANĀS KOOPERĀCIJAI

Kooperatīvu "LATRAPs", "VAKS", "Abra", "Durbes grauds" un "Mežsaimnieks" pārstāvji Latvijas Lauksaimniecības kooperatīvu asociācijas (LLKA) organizētā Erasmus+ programmas projekta "Konsorcijs darbinieku praktisko zināšanu kvalitātes uzlabošanā tālākizglītības nodrošināšanai" ietvaros bija devušies pieredzes apmaiņas braucienā uz Norvēģiju. Latvijas kooperatīvu pārstāvji tikās gan ar Norvēģijas Kooperatīvu asociācijas vadību, gan apmeklēja vairākus kooperatīvus un lauku saimniecības.

Pieredzes apmaiņas braucienā kooperatīvu pārstāvji viesojās Norvēģijas Kooperatīvu asociācijā, apmeklēja lielāko Norvēģijas meža kooperatīvu "Glommen Mjøsen Skog SA", graudkopības kooperatīvu "Felleskjøpet" un piena nozares kooperatīvu "TINE SA" un aprunājās ar šo kooperatīvu biedriem.

Norvēģijas Kooperatīvu asociācija lielākoties darbojas kā informatīva rakstura organizācija, kas kooperatīvu biedriem organizē dažādas apmācības un informatīva rakstura pasākumus. Atšķirībā no Latvijas Norvēģijā katrā nozarē darbojas ne vairāk kā divi kooperatīvi. Svarīgi, ka saražoto lauksaimniecības produkcijas iepirkšanas cenu ik gadu nosaka Norvēģijas lauksaimniecības politikas veidotāji sadarbībā ar nozari pārstāvošajiem kooperatīviem.

Mežsaimniecībā strādājošie par saviem lielākajiem izaicinājumiem uzskata Eiropas Savienības (ES) zaļā kursa paredzētos ierobežojumus un jauniešu sarūkošo interesi par nozari. Kā skaidroja meža kooperatīva un graudu kooperatīva vadītāji, kaut arī Norvēģija nav ES dalībvalsts, tai ir tendence ļoti daudzus jautājumus sekot ES pēdās. Vaicājot gan kooperatīvu vadītājiem, gan apciemotajiem lauksaimniekiem, kāpēc izdevīgi būt kooperatīvā, ja kooperatīviem jānodrošina produkcijas savākšana no visiem lauksaimniekiem, maksājot vienu un to pašu cenu, visi kā



gādāties vai iznomāt arī no citiem lauksaimniekiem, kas ar aktīvo lauksaimniecību nenodarbojas, līdz ar to iespējas palielināt saimniecības saražoto produktu apjomu nav nesasniedzams rādītājs, ja vien saimnieks tajā var ieguldīt papildu līdzekļus. Galvenais šīs sistēmas mērķis ir panākt, ka Norvēģijas lauksaimnieki ar saražoto produkcijas apjomu apgādā iekšējā tirgus pieprasījumu.

Viena no galvenajām atziņām, kas iegūta pēc atgriešanās no Norvēģijas: Latvijas lauksaimniekiem un mežsaimniekiem ir nepieciešama lielāka lojalitāte kooperatīviem un uzticēšanās kooperācijai, taču jāņem vērā, ka arī norvēģiem tas bijis izaicinājums, kas pārvarēts vairāku paudžu lauksaimnieku ieguldītā smagā darba un pūļu rezultātā.

LLKA Erasmus+ programmā īstenoto projektu "Konsorcijs darbinieku praktisko zināšanu kvalitātes uzlabošanā tālākizglītības nodrošināšanai" līdzfinansē Eiropas Savienība. Projekta ietvaros 15 kooperatīvo sabiedrību pārstāvji piedalījās pieredzes apguvē Norvēģijā š. g. 25.–29. oktobrī.

Vairāk par Erasmus+ programmu var uzzināt Valsts izglītības attīstības aģentūras (VIAA) mājaslapas www.viaa.gov.lv sadaļā Erasmus+ un programmas mājaslapā www.erasmusplus.lv.

Papildinformācija – LLKA ERASMUS+ projekta vadītāja Anna Ērība, anna.eriba@llka.lv, +371 26147764.

Par LLKA:

Latvijas Lauksaimniecības kooperatīvu asociācija ir dibināta 2002. gadā un apvieno lauksaimniecības pakalpojumu kooperatīvās sabiedrības (LPKS) un mežsaimniecības pakalpojumu kooperatīvās sabiedrības (MPKS), kuras strādā savu biedru interesēs, samazinot to ražošanas izmaksas. Asociācijas darbības mērķis ir radīt labvēlīgu vidi lauksaimnieku un mežsaimnieku kooperācijas attīstībai un veicināt sabiedrības izpratni par kooperācijas nepieciešamību un priekšrocībām. LLKA ir galvenais Zemkopības ministrijas sadarbības partneris lauksaimnieku un mežsaimnieku kooperācijas jautājumu risināšanā. Šobrīd LLKA ir 53 biedri.



viens atbildēja, ka norvēģiem ir milzīga lojalitāte pret saviem kooperatīviem, jo tie sniedz iespēju saņemt peļņu, kā arī nodrošina aizsardzību un ilglaicīgu stabilitāti, kā arī viedokļu pārstāvniecību politiskā līmenī.

Būtiska Norvēģijas kooperācijas specifika ir valstī noteiktā kvotu sistēma, kas ierobežo lauksaimnieku iespējas paplašināt saimniecības darbību, līdz ar to, piemēram, piensaimniecībā, par lielu tiek uzskatīta saimniecība, kuras ganāmpulkā ir 25–30 govīs. Šeit gan jāpiebilst, ka kvotas var ie-

"DABA MĪL SAVUS BĒRNUS"

Ikviena zina, ka medus ir gan veselīgs, gan garšīgs produkts. Kad atveram medus burciņu un to baudām, bieži vien nemaz neiedomājamies, cik daudz darba ir jāiegulda, lai to iegūtu.

Par biškopību sarunājos ar z/s "Lapegles" bitenieku Vitāliju SPRŪGU no Lendžu pagasta Kozubērziem.

– Kāds bija šis gads bitēm? – jautāju.

– Pavasaris bija neierasti smags, jo stipri lija, līdz ar to bites bija uz izdzīvošanas robežas. Taču, kad pavasarī kārtīgi salist zeme un pēc tam seko silts laiks, tad arī medus ienesums ir labs. Tā arī notika. Kad beidzās slapjais laiks, sākās siltums, tāpēc grēks žēloties. Karstais laiks bitēm netraucēja, principā mūsu platuma grādiem pietrūkst siltā laika.

Kā būs ar mitrumu nākamgad, nezinu, jo šobrīd tā ir par maz, vēl nav salijusi zeme, tāpēc ir grūti prognozēt nākamā gada ražu. Ja atkal pavasarī salis vai pa ziemu būs daudz sniega, tad viss būs kārtībā. Bet nu daba mīl savus bērnus: tā jebkurā gadījumā dod labu ienesumu, tikai vai biškopis ir spējīgs noreāģēt, to paņemt un bišu saimes attiecīgā kondīcijā turēt. Tas ir viens no svarīgākajiem faktoriem, – stāsta Vitālijs Sprūga.

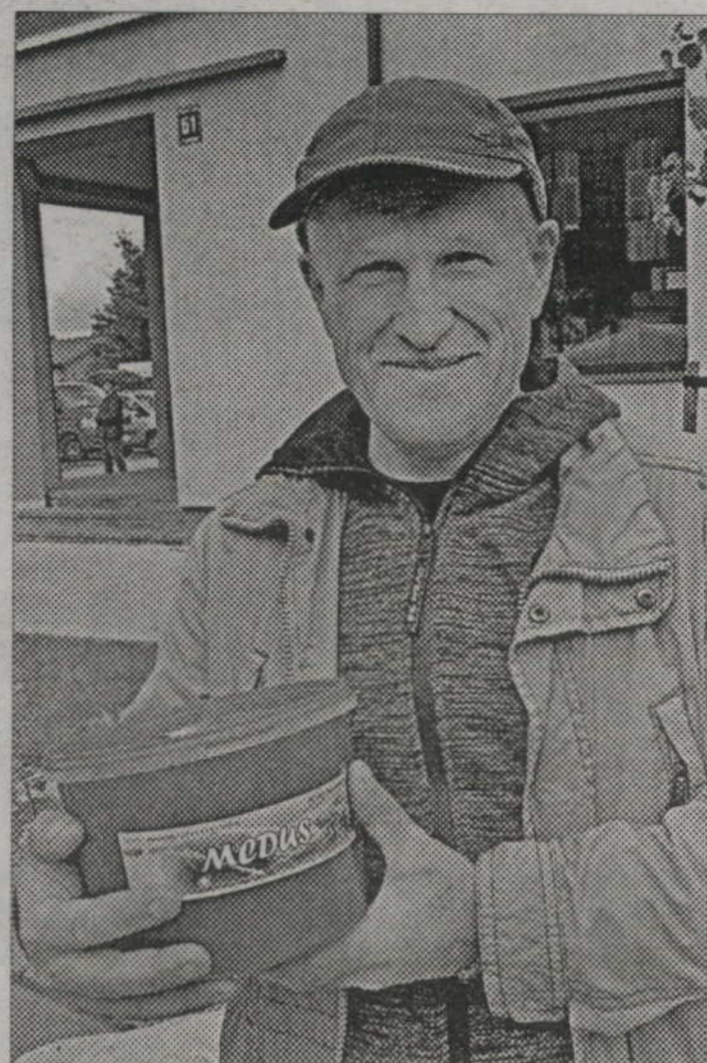
220 bišu saimju lielajā dravā Vitālijs darbojas viens pats. Bitenieks uzsver, ka tas nav daudz, jo pasaulē viens biškopis apkop daudz lielākas dravas. Biškopībā cilvēks ir nodarbināts visu gadu, brīva laika daudz nav. Piemēram, tagad notiek bišu maiņas pārstrāde, propolisa nokasīšana no rāmiņiem, rāmiņu gatavošana nākamajai sezonai, vaska kausēšana. Jāveic arī stropu remonts. Vārdu sakot, darba pietiek.

– Kā ir ar medus tirgošanu kovidā ierobežojumu dēļ, jo gadatirgu nav?

– Pārsvārā ir vairumtirdzniecība uz ārzemēm, tikai tas mūs glābj. Jo pie mums Latvijā nav tik daudz medus ēdāju. Ir valstis, kurās ir mazāk attīstīta biškopība, piemēram, Vācija, Anglija, Polija. Dzīvot var, tikai daudz jāstrādā, – stāsta Vitālijs Sprūga.

Kas attiecas uz atbalstu biškopībā no valdības puses, tad atbalsts ir ļoti mazs, kādi pieci eiro uz vienu bišu saimi, saka biškopis.

Taču ir kāda problēma, kas uztrauc visus biškopjus, – lāči. Šo



gad Latvijā ir bijis ne mazums gadījumu, kad ķepaiņi izposta bišu dravas...

– Ludzas pusē ir staigājuši lāči. Madonas pusē ir vietas, kur nevar nodarboties ar biškopību. Piemēram, Sarkanu pagastā, jo lāči izposta dravas. Draugs arī nesen zvanīja – viņam izpostīta 30 bišu saimju drava, kas bija jau izejums. Tas ir ļoti liels zaudējums biškopim. Bet tā kā lācis skaitās ļoti aizsargājams dzīvnieks, tad... Ir tā: ja lācis ir pagaršojis medu, arī turpmāk viņš postīs bišu saimes. Tie, kuri vēl nav pagaršojusi medu, tie nelien pie bišu saimēm. Arī pavasarī pāri kaimiņienes dārzam gājis lācis klejotājs, pēdas bija redzamas. Jā, lāči arī mūsu apkārtnē staigā.

Kā bitenieki var pasargāt savu dravu no lāčiem? It kā ir speciāli elektriskie gani, bet tas izmaksā ļoti dārgi. Ja nekas netiks darīts, ja lāču skaits netiks ierobežots, tad būs problēmas. Tie sāks te savas teritorijas iezīmēt, un tas nebūs labi biškopjiem, un arī ogotājiem un sēpotājiem būs nepatīkami iet mežā, – bitenieks ir noraizējies.

– Paldies par sarunu! Un veiksmi darbā!

Aija MIKELE-STRUŠELE
ATTĒLĀ: Vitālijs Sprūga Miķeļdienas gadatirgū Rēzeknē.
Eduarda UTĀNA foto



JAUTĀJĀT? ATBILDAM!

AR KO PIESEGT?

Pagājušajā ziemā man aizgāja bojā pavasarī stādītās rozes. Ļoti žēl, es tās atvedu no Tukuma, viens bijušais latgāļietis uzdāvināja (viņam liels rožu dārzs). Uzrakstiet, lūdzu, padomu, ar ko vislabāk piesegt rozes?

Jūsu lasītāja Valentīna

Padomus mēs atradām žurnālā "Dārza Pasaule". Tātad kādi materiāli der rožu un ne tikai rožu piesegšanai.

• Mulča

Ja augsne nav nomulčēta pavasarī, to vajadzētu izdarīt rudenī, jo zeme starp augiem ir pilnīgi neaizsargāta un ziemā sals iespiežas dziļi zemē, paralizējot dzīvību. Ziemcīesū ceru vietas var plānā kārtā nomulčēt ar smalkākās frakcijas mulču.

• Sniegs

Visefektīvākais piesegums ir ap 20 cm bieza sniega kārtā uz nedaudz sasalušas augsnes. Ja sniegš uzsnieg uz nesasalušas augsnes, to nav jācenšas notraukt – vai nu nokusis pats, vai pasargās augu saknes strauji uznākušā sala gadījumā.

• Egļu un priežu zari

Gaisa caurlaidīgi, nepatīk grau-

zējiem – otrs labākais segmateriāls.

• Kūdra

Sausa, neitralizēta, nefrēzēta, bez mitrinātāju piedevās – tāda, kas ļoti lēni uzsūc mitrumu.

• Lapas

Vislabākās būtu ozola lapas, bet noderēs arī citas. Nevajadzētu kļūt kļavu lapas biežā slānī, jo, ja tās kļūst slapjas un vēlāk sasalst, veido blīvu, gaisa necaurlaidīgu slāni. Pavasarī ilgstoši paliek sasalušas.

• Ēvelskaidas

Vislabāk vidēja izmēra – neuzsūc mitrumu, irdenas, gaisa caurlaidīgas.

• Agrotikls

1–2 kārtas, gaisa caurlaidīgs, ieteicams izmantot baltas krāsas, kas nepievelk saules starus. Jānostiprina, lai vējš neaizpūš. Ieteicams izmantot alpinārija noseģšanai.